



Vision Enhancer in Multifunction Prism and Mobile Device

光耀科技股份有限公司 2025年下半年法人說明會

2025/12/29



免責聲明

- 本簡報之資料陳述係基於本公司對於未來營運之假設，屬於前瞻性之陳述，具有風險性和不確定性，故實際經營結果可能與該上述之前瞻性陳述有實質性差異。
- 除法律規定外，無論是由於新信息、未來事件或其他原因，本公司均不承擔更新任何前瞻性陳述之義務。





公司簡介

- 創立日期：民國93年7月13日
- 董事長：黃宗元
- 集團人數：截至民國114年11月底全體員工196人(台灣153/大陸43人)
- 實收資本額：新台幣13.89億
- 總市值：新台幣40.30億(截至2025/12/29止)
- 台灣廠地址：新竹市新竹科學園區力行六路1號3樓
- 寧波廠地址：寧波保稅區南區廬山西路167號6號廠房





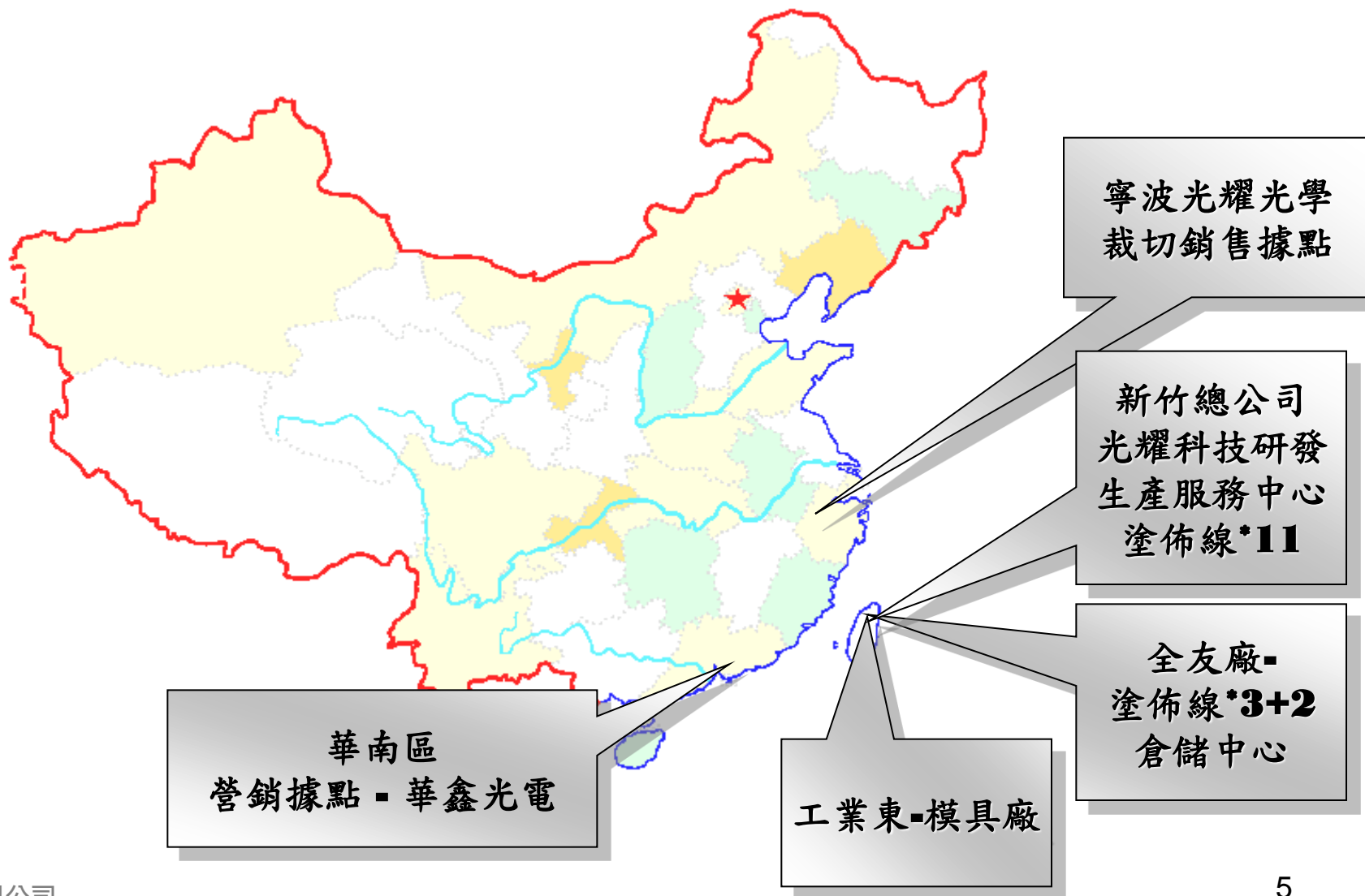
光耀科技—專業光學膜設計、製造者

- 光耀科技是生產LCD背光模組關鍵元件—光學膜(Optical Film)-的專業公司
- 光耀科技之各類型光學膜產品(增亮膜、擴散膜)適用於各種尺寸之LCD背光模組





各區域生產製造、營銷據點





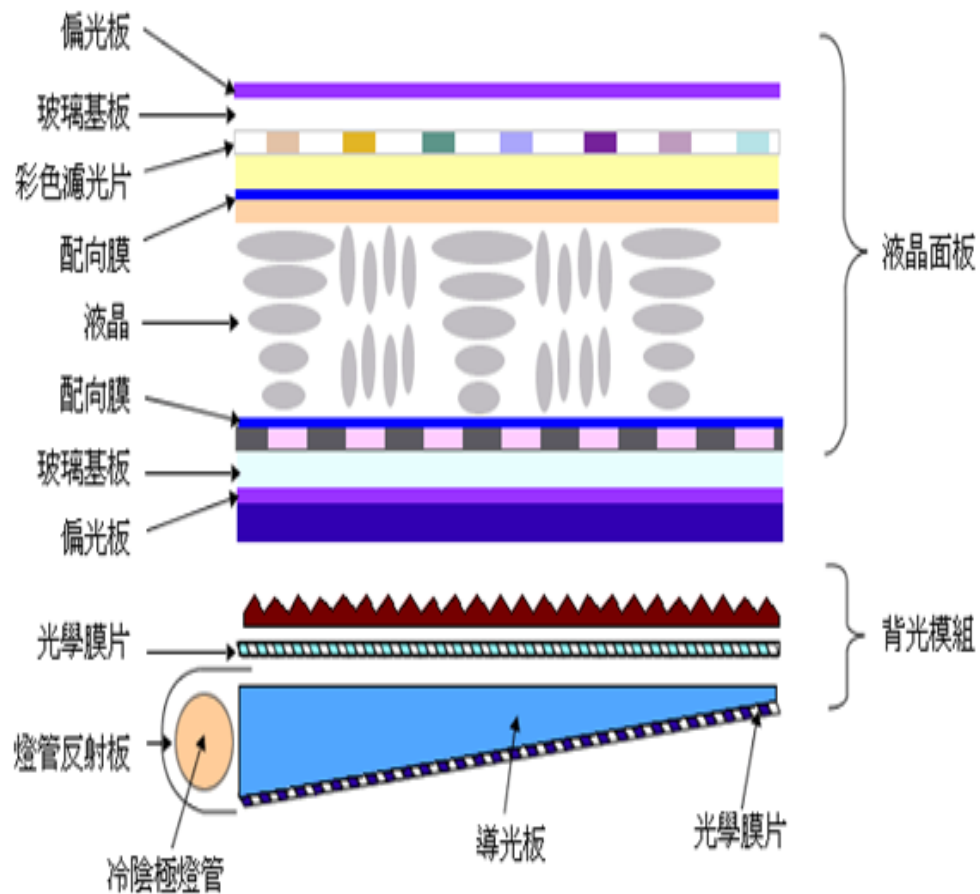
公司重大記事里程碑





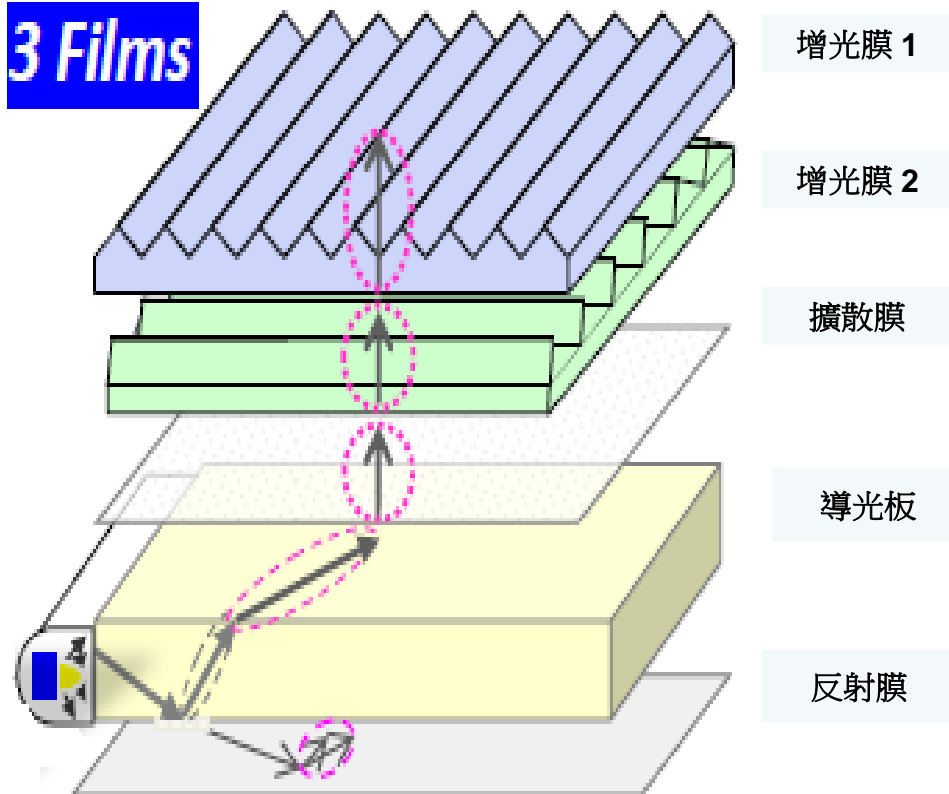
面板及背光模組示意圖

◆ TFT-LCD Display module



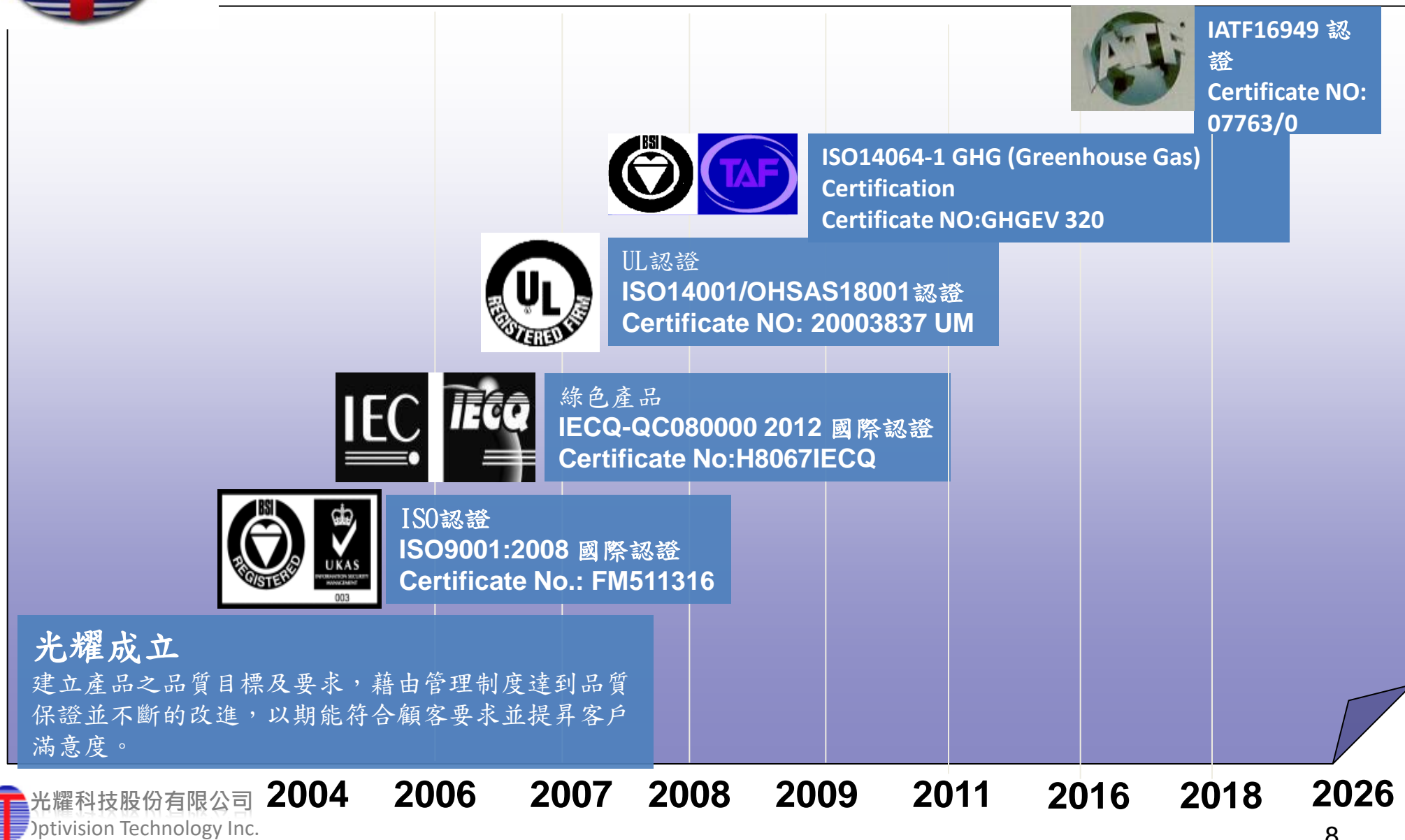
Back Light module

3 Films



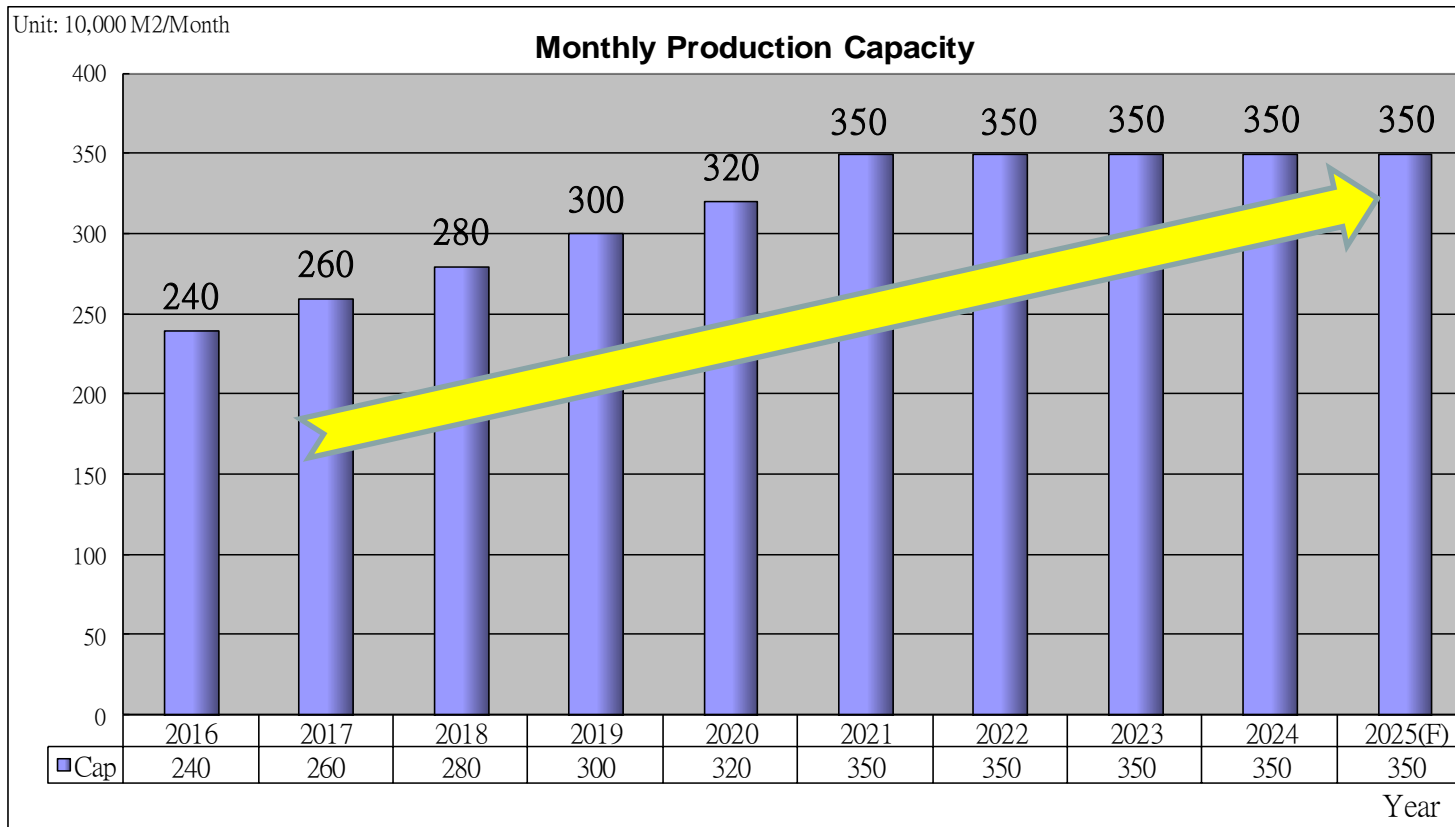


品質承諾里程碑





月總產能規劃推移圖



Year	No M/C
2013	11
2014	15
2020	15
2021~2026	16

➤ 16條生產線，最大月產能可達350萬M2。

註：2026年手機、平板、車載、筆電各應用，市場需求每月需求稜鏡片約650萬M2/月



各類型液晶顯示器

- 產品適用性廣，適用各種類型、各種尺寸裝置

➤ 手機：功能手機、智慧手機



➤ 平板：娛樂平板、教育平板、事務平板、醫用平板



➤ 工控：控制設備、醫療設備



➤ 筆電：文書處理筆電、電競筆電、薄型高階筆電



➤ 車載：中控台、儀表板、照後鏡、行車記錄儀





市場與產品發展趨勢及營運策略

■ 市場與產品發展趨勢

- 開發高階筆電適用之高輝度光學增光膜與微結構光學擴散膜，提升輝度與對比度以及精進產品薄型化，因應國際節能減碳環保趨勢。
- 開發車載適用之高輝度、高耐候光學膜，以提高產品價值。

■ 營運策略

- 持續進行製程優化與創新，以提高產品的良率及生產效率。
- 持續開發新型材料，並與面板廠及背光模組廠技術合作，以提高產品效能、降低成本、減少碳排。
- 持續進行新產品研發及產品優化，包括薄型化導光膜、高輝度逆稜鏡與低碳排光學微結構擴散片。





新產品開發列表

車載增光-新產品列表

系列	新產品名稱	稜鏡型態	產品型態	建議使用架構			產品特性	
				DBEF	ALCF	三片式	定位	說明
PD9	PD95L PD97L	不規則排列 S 型	單面結構增光膜	◎	◎	下增	取代	低收縮、抗 ALCF 嵌入
PH9	PH95L PH97L	不規則排列 S 型	單面結構增光膜	◎	◎	下增	取代	低收縮、低翹曲、抗 ALCF 嵌入
SH9	SH95L SH97L	不規則排列 S 型	雙面結構複合增光膜	◎		上增	新創	低收縮、抗變溫震動，抗 ALCF 嵌入
QH9	QH95L QH97L	不規則排列 S 型	單面結構增光膜	◎	◎	下增	新創	低收縮、抗變溫震動，抗 ALCF 嵌入

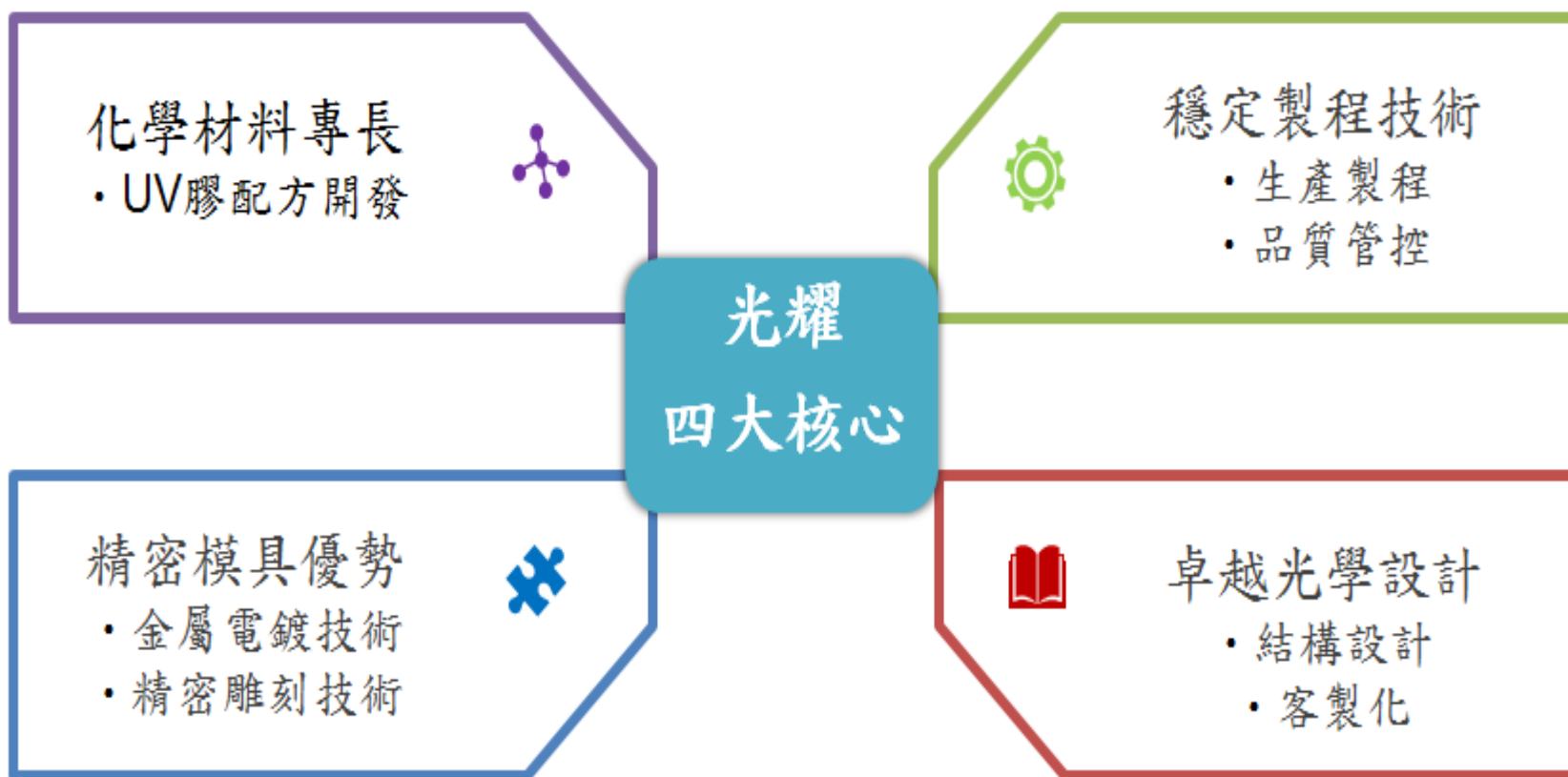
筆電增光-新產品

系列	新產品名稱	稜鏡型態	抗刮值(g)	產品型態	應用架構		產品特性
					上增	下增	
SI5	SI55 SI57	不規則排列 S 型	50g	雙面結構複合增光膜	◎		低干涉特性適用高解析度面板，設計應用於高階筆電機種
WME	WME4 WEM5 WEM7	不規則排列 S 型	150g	雙面結構複合增光膜	◎	◎	低干涉特性適用高解析度面板，背面高硬度塗層提高平整性，設計應用於高階筆電機種



光耀的核心技術與優勢

- 因應市場變化及產品發展趨勢，光耀致力於以下四大領域的研究與開發，提供目前及未來市場需求之光學膜產品





合併綜合損益表摘要

(NTS thounds)	114Q3		113Q3		差異	113YTQ4	
營業淨額	355,399	100%	478,644	100%	-26%	642,309	100%
營業毛利	(32,577)	-9%	(47,343)	-10%	-31%	(43,526)	-7%
營業淨利	(115,049)	-32%	(199,402)	-42%	-42%	(250,383)	-39%
營業外收入及支出	(20,529)	-6%	4,363	1%	-571%	(29,860)	-5%
稅前淨利	(135,578)	-38%	(195,039)	-41%	-30%	(280,243)	-44%
本期淨利	(138,581)	-39%	(195,655)	-41%	-29%	(280,896)	-44%
基本每股盈餘(NT\$)(註)	(2.33)		(3.68)		-37%	(5.29)	

(註)計算基本每股盈餘之當季加權平均流通在外股數，114Q3、113Q3及113YTQ4分別為59,511仟股、53,125仟股及53,143仟股。





合併資產負債表摘要

(NTS thounds)	114Q3		113Q3		差異	113YTQ4	
現金及約當現金	544,839	42%	58,753	6%	827%	60,249	7%
應收票據及帳款(含關係人	174,226	14%	281,213	28%	-38%	240,333	27%
存貨	142,103	11%	134,155	14%	6%	143,360	17%
資產總額	1,279,021	100%	1,001,551	100%	28%	899,276	100%
短期借款(註1)	240,180	19%	329,664	33%	-27%	337,729	38%
非流動負債	3,902	0%	28,091	3%	-86%	26,015	3%
權益總額	891,349	70%	472,875	47%	88%	366,302	41%
流動比	231%		100%			92%	
速動比	194%		73%			63%	
負債比	30%		53%			59%	
應收週轉天數(註2)	160		168			157	
存貨週轉天數(註3)	101		75			80	
每股淨值	10.10		8.90			6.89	

(註1)短期借款係指一年內到期之付息借款。

(註2)推算全年之營業收入除以當季平均應收帳款，再以365天除算而得。

(註3)推算全年之營業成本除以當季平均存貨，再以365天除算而得。





合併現金流量表摘要

(NTS thounds)	114Q3	113Q3	差異	113YTQ4
營業活動之現金流出	(38,297)	(84,329)	-55%	(91,008)
稅前淨利	(135,578)	(195,039)	-30%	(280,243)
折舊及攤銷	36,553	51,501	-29%	68,073
營運資金變動	62,518	23,375	167%	30,446
投資活動之現金流出	(762)	(1,179)	-35%	(1,479)
資本支出	(293)	(1,022)	-71%	(1,876)
籌資活動之現金流入	523,972	67,984	671%	71,104
銀行借款淨變動	20,831	91,609	-77%	99,674
現金及約當現金增加(減少)	484,590	(18,879)	-2667%	(17,383)
期初現金及約當現金餘額	60,249	77,632	-22%	77,632
期末現金及約當現金餘額	544,839	58,753	827%	60,249

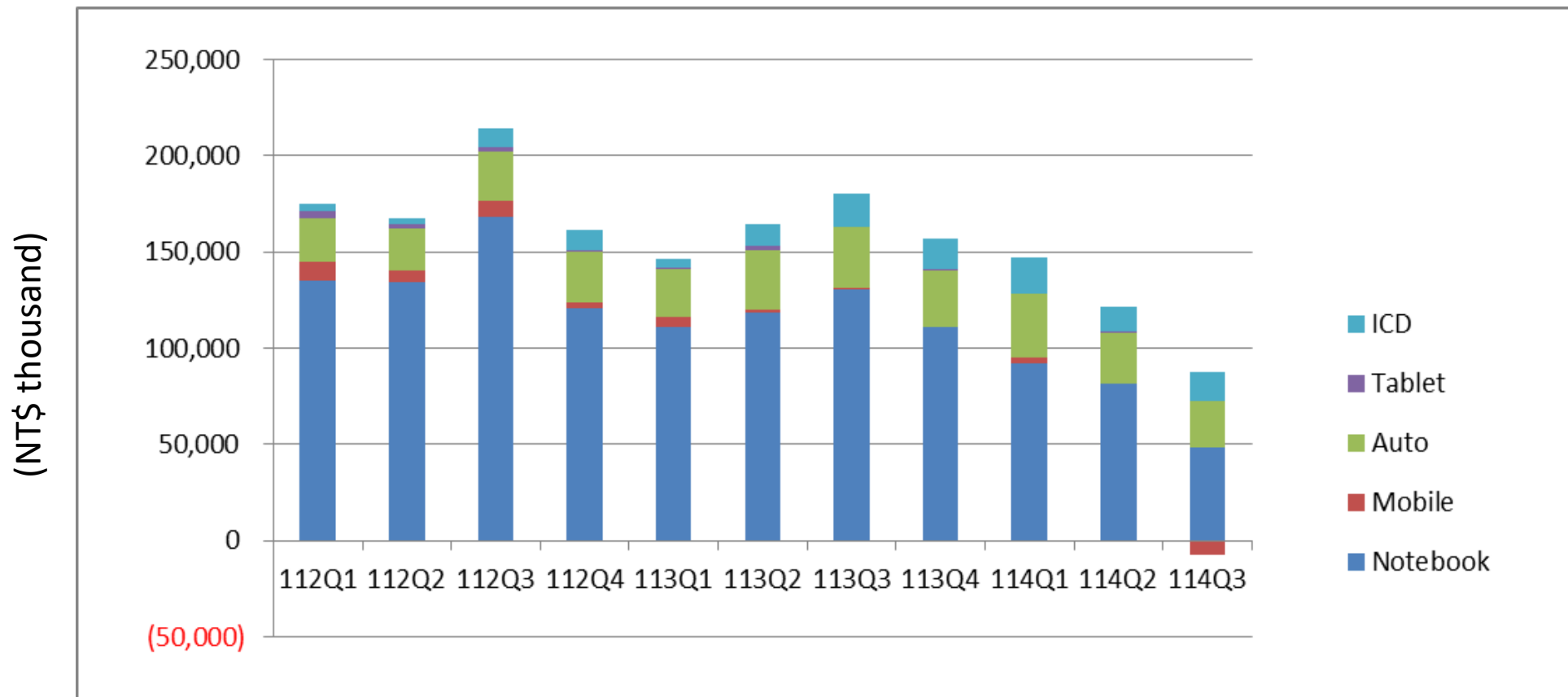
(註)現金及約當現金增加(減少)數包含營業活動、投資活動、籌資活動之現金流入(出)、以及匯率影響數。





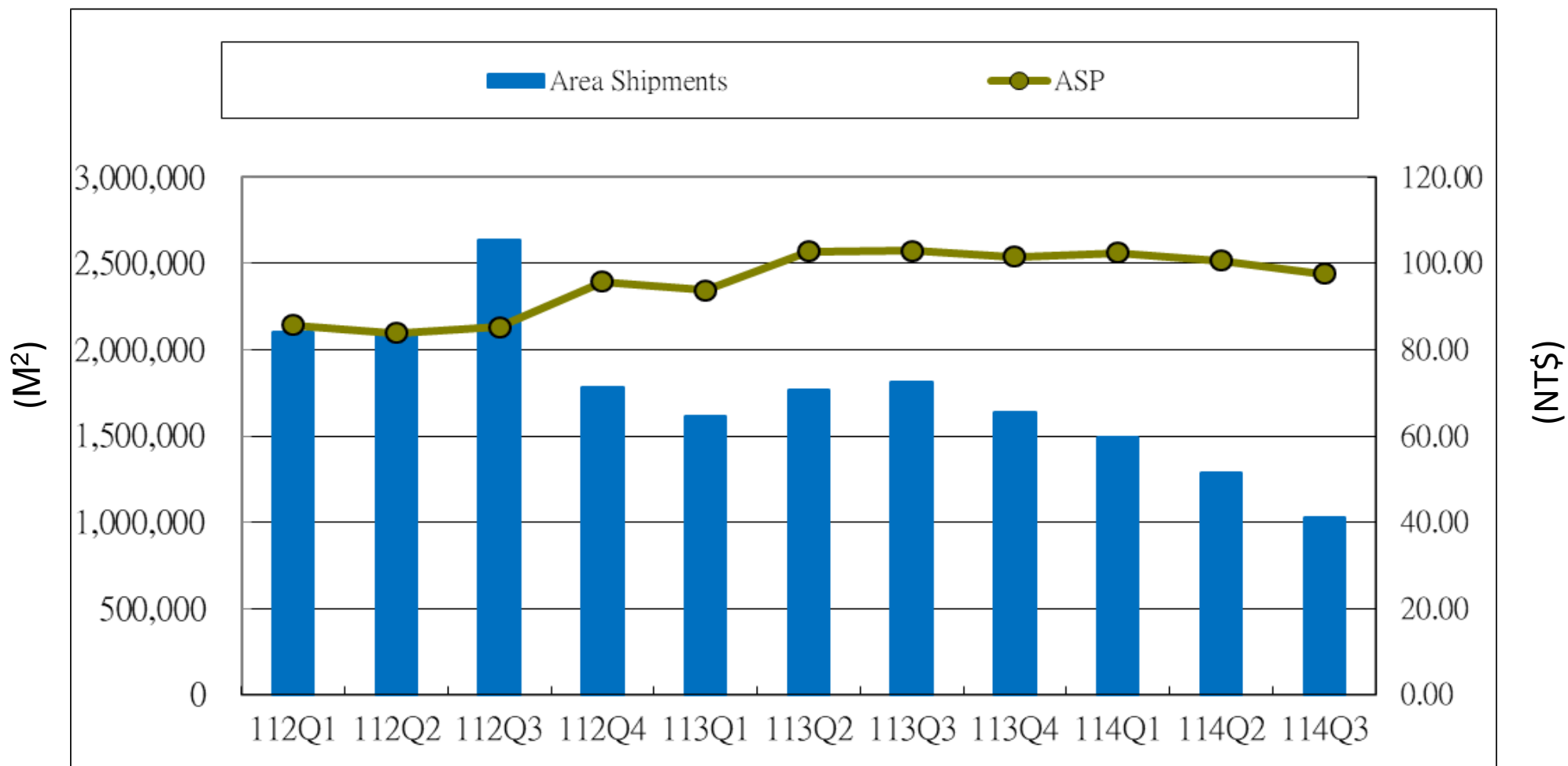
銷售應用組合

依終端應用產品區分-





銷售價量趨勢





Q & A





Vision Enhancer in Multifunction Prism and Mobile Device

謝謝

www.optivtech.com

ir@optivtech.com

